

# 2021

## INSTRUKCJA OBSŁUGI ŁÓDKI VIKING PATROL „L” ORAZ „XL”



[Vikingboat.pl](http://Vikingboat.pl)

**Drodzy użytkownicy:**

**Dziękujemy za zakup naszych produktów.**

**Przed użyciem tego produktu należy uważnie przeczytać instrukcję obsługi i konserwować łódkę zgodnie z wytycznymi. Jeśli masz pytania dotyczące instrukcji, skontaktuj się z naszym personelem telefonicznie lub drogą e-mail. Dział serwisu pracuje od poniedziałku do piątku w godzinach 9:00 – 17:00**

**Dziękujemy!!!**

## KONIECZNIE PRZECZYTAJ

1. PO OTRZYMANIU ZESTAWU NAŁADUJ DO PEŁNA AKUMULATORY W ŁÓDCE I W PILOCIE. ŁADOWANIE NIE POWINNO BYĆ KRÓTSZE NIŻ 8 GODZ. ŁADOWARKA AUTOMATYCZNIE ODETNIE ZASILANIE I ZMIENI KOLOR DIODY NA ŁADOWARCE.
2. AKUMULATORY MUSZĄ BYĆ ŁADOWANE PRZED I PO WĘDKOWANIU A W OKRESIE NIEUŻYTKOWANIA PRZYNAJMNIEJ RAZ NA MIESIĄC CO POZWOLI JE ZABEZPIECZYĆ PRZED USZKODZENIEM.
3. ŁÓDKA POWINNA BYĆ PRZECHOWYWANA W SUCHYM POMIESZCZENIU.
4. ŁÓDKA PO PRZYJEŹDZIE Z RYB POWINNA BYĆ WYWIETRZONA WEWNĘTRZNIE. OTWÓRZ KOMORY AKUMULATORÓW I ZOSTAW JE W TYM STANIE DO MOMENTU KOLEJNEGO WYJAZDU NA RYBY ZABEZPIECZY TO ELEKTRONIKĘ W ŁÓDCE.
5. AKUMULATORY PO ZASIADCE POWINNY BYĆ ODPIĘTE I WYCIĄGNIĘTE Z ŁÓDKI.
6. AKUMULATORY POWINNY BYĆ PRZECHOWYWANE W SUCHYM POMIESZCZENIU BEZ MOŻLIWOŚCI DOSTĘPU DLA DZIECI.
7. NIE UŻYWAJ AKUMULATORÓW KTÓRE MIAŁY KONTAKT Z WODĄ.
8. ŁÓDKA ORAZ AKUMULATORY NIE POWINNY ZNAJDOWAĆ SIĘ BEZPOŚREDNIO NA SŁOŃCU
9. PRZY PODPIĘTYCH AKUMULATORACH I WŁĄCZONEJ ŁÓDCE NIE WOLNO DOTYKAĆ ŚRUB NAPĘDOWYCH.
10. NIE UŻYWAJ AKUMULATORÓW KIEDY MAJĄ USZKODZONĄ OBUDOWĘ LUB PRZEWODY ZASILANIA.
11. W PRZYPADKU WYKRYCIA WODY W ŁÓDCE NIE WOLNO JEJ UŻYWAĆ. NALEŻY ODPIĄĆ AKUMULATORY ORAZ KONIECZNIE WYSUSZYĆ WNĘTRZE ŁÓDKI.
12. W PIERWSZEJ KOLEJNOŚCI WKRĘĆ ANTENĘ DO ŁÓDKI A NASTĘPNIE PODEPNIJ AKUMULATORY
13. NIGDY NIE URUCHAMIAJ ŁÓDKI, PILOTA LUB SONARU BEZ WKRĘCONEJ ANTENY. MOŻESZ DOPROWADZIĆ DO USZKODZENIA NADAJNIKA
14. KRÓTKI ZASIĘG MOŻE OZNACZAĆ USZKODZENIE ANTENY W ŁÓDCE LUB W PILOCIE
15. KLAPY ŁÓDKI ZANĘTOWEJ OTWIERAJĄ SIĘ POD OBCIĄŻENIEM MINIMUM 60G

## MODEL PATROL "L" ORAZ "XL" W RÓŻNYCH OPCJACH

Istnieją 4 konfiguracje łódek zanętowych A, B, C i D. Wszystkie z nich wyposażone są w interfejsy pozwalające na modernizację produktu:

Typ	KOMPAS	GPS	ECHOSONDA
A	*		
B	*	*	
C	*		*
D	*	*	*

- **KOMPAS:** funkcja która umożliwi płynięcie na wprost w funkcji AUTO
- **GPS:** funkcja która posiada automatyczne dopływanie do wcześniej zaznaczonego miejsca oraz w razie awarii pilota lub braku połączenia pilota z łódką automatyczny powrót do miejsca startu (miejsce musi być wcześniej zapisane).
- **ECHOSONDA:** funkcja która pozwala na wyświetlanie kształtowania dna, głębokości, ryb

## KOMPLET WYPOSAŻENIA ZAWIERA

Lp.	Nazwa	Specyfikacja	Ilość
1.	Łódka	Patrol L lub XL	1
2.	Pilot		1
3.	Ładowarka akumulatora	12 V / 2 Ah (ładowarka akumulatora ołowiowo-kwasowego łódki) 13,5 V / 3 Ah (ładowarka akumulatora litowego łódki)	1
4.	Ładowarka pilota	5 V / 0,5 Ah	1
5.	Wtyczka adaptera ładowarki		1
6.	Akumulator łódki	12 V / 5 Ah (ołowiowo-kwasowy) 11,1 V / 5 Ah (litowo-jonowy) 11,1 V / 10 Ah (litowo-jonowy)	2

- **POKROWIEC:** torba transportowa nie jest standardowym wyposażeniem łódki. Można dokupić ją na naszej stronie.

**Torba patrol L** - łódka VIKING PATROL L

**Torba patrol XL** - łódka VIKING PATROL XL

## PIERWSZE URUCHOMIENIE

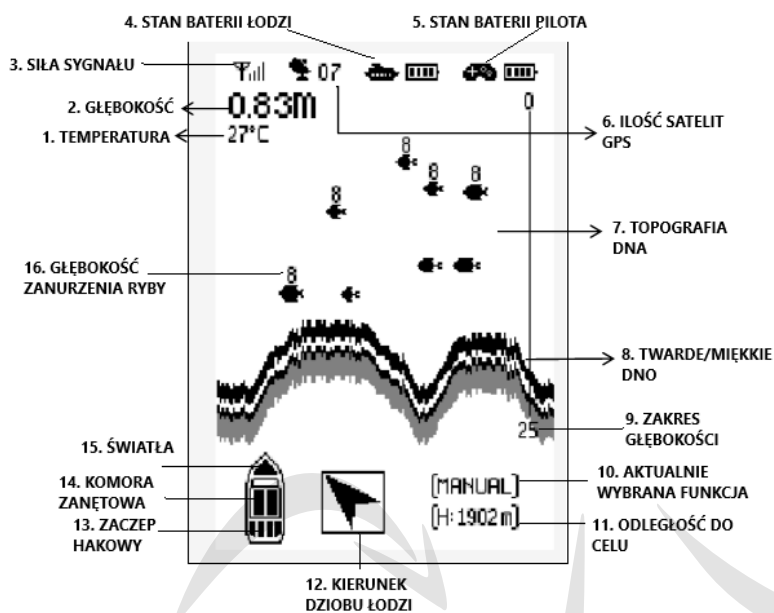
1. W pierwszej kolejności wyciągamy łódkę i pilota, wkręcamy anteny (wersja z TOSLONEM lub inną echosondą zewnętrzną) lub antenę do łódki, wkładamy akumulatory.
2. Kolejną czynnością to uruchamiamy pilota później łódkę. Odwrotnie uruchomienie może spowodować brak łączności między łódką a pilotem. W takim przypadku należy przeprowadzić parowanie z zakładki menu.
3. Następnie sprawdzamy czy wszystko działa.

## PILOT ORAZ JEGO FUNKCJE



Lp.	Nazwa przycisku	Funkcje
1	Przycisk włączania zasilania Zatwierdzenie w menu	<ul style="list-style-type: none"> <li>nacisnąć ten przycisk i przytrzymać przez 3 sekundy aby załączyć lub wyłączyć pilota.</li> <li>w interfejsie menu można nacisnąć ten przycisk aby potwierdzić wybraną opcję w zakładce menu</li> </ul>
2/3	Przycisk menu ▲ Przycisk menu ▼	<ul style="list-style-type: none"> <li>Wejść do menu, nacisnąć ten przycisk aby przesunąć kursor w górę / w dół w celu wybrania żądanej pozycji</li> </ul>
4	Przycisk podświetlenia ekranu	<ul style="list-style-type: none"> <li>Nacisnąć ten przycisk aby załączyć lub wyłączyć ekran w pilocie, przytrzymać aby zwiększyć lub zmniejszyć jasność świecenia ekranu (działa w momencie gdy ekran jest podświetlony).</li> </ul>
5	Przycisk akustycznego sygnału ostrzegawczego	<ul style="list-style-type: none"> <li>Nacisnąć ten przycisk aby załączyć lub wyłączyć akustyczny sygnał ostrzegawczy. Sygnał taki jest generowany w przypadku niskiego napięcia akumulatora, otwarcia kłap zanętowych, otwarcia zaczepów hakowych, osiągnięcia punktu docelowego wg GPS</li> </ul>
6	Przycisk przełączania pracy interfejsu	<ul style="list-style-type: none"> <li>Nacisnąć ten przycisk aby przełączać się między głównym interfejsem a interfejsem GPS</li> </ul>
7	Przycisk płynięcia automatycznego	<ul style="list-style-type: none"> <li>Nacisnąć ten przycisk aby przełączyć z płynięcia ze starowaniem ręcznym na automatyczne i odwrotnie. W czasie gdy łódka płynie można korzystać z joysticka aby regulować kierunek płynięcia łódki.</li> </ul>
8	Przycisk światłami na łódce	<ul style="list-style-type: none"> <li>Nacisnąć ten przycisk aby zdalnie sterować światłami na łódce</li> </ul>
9	Przycisk zwalniania zaczepów hakowych	<ul style="list-style-type: none"> <li>Nacisnąć ten przycisk aby zwolnić zaczepy hakowe. Jeżeli na ekranie zdalnego sterowania ikona zniknie i słyszalny jest akustyczny sygnał ostrzegawczy, oznacza to, że zaczep hakowy został zwolniony.</li> </ul>
10	Przycisk kłap zanętowych	<ul style="list-style-type: none"> <li>Nacisnąć ten przycisk aby otworzyć klapę zanętową. Jeżeli kolor ikony kłapy zanętowej na pilocie zmienia się z czarnego na biały i słyszalny jest akustyczny sygnał ostrzegawczy, oznacza to, że komora zanętowa została otwarta. W pierwszej kolejności otwierana jest lewa komora, później prawa, kolejne naciśnięcie uzwbraja komory na wyświetlaczu (zmieniają się na kolor czarny)</li> </ul>
11	Przycisk „SET”	<ul style="list-style-type: none"> <li>Nacisnąć ten przycisk na interfejsie GPS-u aby wybrać lub anulować punkty docelowe.</li> </ul>
12	Przycisk „ESC”	<ul style="list-style-type: none"> <li>Nacisnąć ten przycisk na interfejsie GPS-u aby wyjść z interfejsu GPS.</li> </ul>
13/14	Przycisk przesuwania kursora (-/+)	<ul style="list-style-type: none"> <li>Nacisnąć ten przycisk aby przesunąć kursor w lewo lub w prawo w celu wybrania punktów GPS.</li> </ul>
15	Przycisk płynięcia z nawigacją wg GPS	<ul style="list-style-type: none"> <li>Nacisnąć ten przycisk aby łódka płynęła z nawigacją wg GPS. Jeżeli łódka płynie w trybie GPS można nacisnąć ponownie ten przycisk aby wyjść z trybu płynięcia wg GPS.</li> </ul>

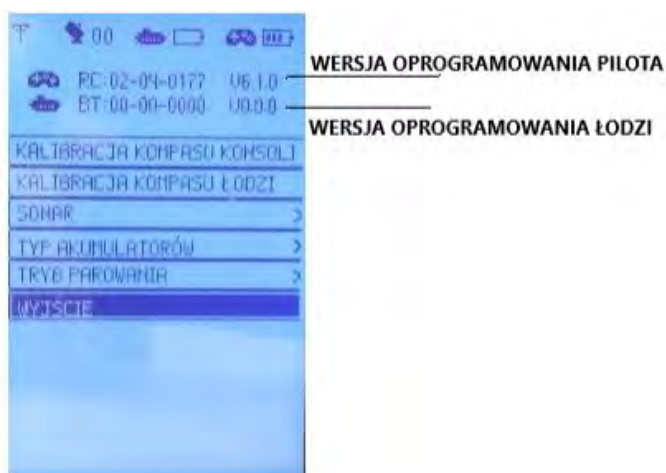
## WYŚWIETLACZ I JEGO FUNKCJE



### Informacje podawane przez odpowiednie ikony

L.p.	Opis ikony
1	Głębokość wody Temperatura wody
2	Głębokość wody
3	Siła sygnału
4	Informacje o stanie baterii w łodzi
5	Informacje o stanie baterii w pilocie
6	Ilość dostępnych satelit
7	Topografia dna
8	Informacje o twardym lub miękkim dnie
9	Status łódki (STOP / RĘCZNIE / AUTOMATYCZNIE / WG GPS)
10	Odległość od łódki do punktu, z którego wypłynęła
11	Odległość łódki do punktu docelowego
12	Wskazywanie kierunku łódki
13	Informacja o otwarciu zaczepu hakowego
14	Informacja o otwarciu komory zanętowej
15	Informacja o włączonych lub wyłączonych światłach na łodzi
16	Informacja przedstawiająca ryby pływające na danej głębokości

## INTERFEJS MENU



Nacisnąć przycisk menu (▲/▼) aby wejść do interfejsu menu i ustawić menu przyciskiem załączania zasilania.

L.p.	Opis ustawień ikon menu
1	<ul style="list-style-type: none"> <li>KALIBRACJA KOMPASU KONSOLI: wybrać w menu kalibrację kompasu konsoli i nacisnąć przycisk załączania zasilania aby wejść do interfejsu kalibracji kompasu konsoli. Nacisnąć ponownie przycisk załączania zasilania, obracać pilot o 360 stopni w każdej przekątnej do momentu skończenia odliczania. Po zakończeniu kalibracji ekran zdalnego sterowania automatycznie wychodzi z interfejsu kalibracji.</li> </ul>
2	<ul style="list-style-type: none"> <li>KALIBRACJA KOMPASU ŁÓDKI: wybrać w menu kalibrację kompasu łódki i zatwierdzić przyciskiem zasilania aby wejść do interfejsu kalibracji kompasu łódki. Nacisnąć ponownie przycisk załączania zasilania, rozpocznie się proces kalibracji łódki przez automatyczne obrócenie się jej w wodzie. Po zakończeniu kalibracji ekran zdalnego sterowania automatycznie wychodzi z interfejsu kalibracji.</li> </ul>
3	<ul style="list-style-type: none"> <li>SONAR: wybrać w menu funkcję sonar i zatwierdzić przyciskiem zasilania aby wejść do interfejsu sonaru. Do wyboru są 3 rodzaje czułości sonaru C1, C2, C3. Funkcja C1 wszystkie ryby (najbardziej czuły), funkcja C3 duże ryby (najmniej czuły)</li> </ul>
4	<ul style="list-style-type: none"> <li>AKUMULATOR ŁÓDKI; wybrać w menu funkcję akumulator a następnie nacisnąć przycisk załączania zasilania aby wejść do interfejsu typu akumulatora łódki. Nacisnąć przycisk "▲" lub "▼" aby wybrać typ akumulatora a następnie nacisnąć przycisk załączania zasilania aby potwierdzić wybór.</li> </ul>
6	<ul style="list-style-type: none"> <li>TRYB PAROWANIA: wyłączyć łódkę i w menu pilota wybrać tryb parowania i nacisnąć przycisk zasilania dla potwierdzenia. Następnie nacisnąć przycisk "▲" lub "▼" aby wybrać kanał a następnie nacisnąć przycisk zasilania aby potwierdzić wybór. Włączyć łódkę która rozpocznie parowanie z pilotem (upewnić się, że łódka jest załączona kiedy odbywa się proces parowania). Podczas parowania oświetlenie łódki miga. Po zakończeniu procesu parowania na wyświetlaczu pojawia się informacja "parowanie poprawne" lub "błędne parowanie". Parowanie poprawne oznacza że kanał został zmieniony. W przypadku braku parowania wykonaj czynność ponownie. Zmianę kanałów wykonujemy, gdy łódka ma zakłócenia.</li> </ul>
7	<ul style="list-style-type: none"> <li>EXIT: wybrać w menu a następnie nacisnąć przycisk załączania zasilania aby wyjść z interfejsu menu do głównego ekranu</li> </ul>

## INTERFEJS MENU ROZSZERZONEGO

1. Wejście do menu rozszerzonego w zależności od wersji oprogramowania w zakładce MENU
  - Wersja 5.71 oraz 5.81 – aby uruchomić menu rozszerzone przytrzymujemy głośnik po prawej stronie pilota przez około 3 sekundy. Zmniejszenie do menu standardowego przytrzymujemy głośnik 3 sekundy;
  - Wersja 6.0 – aby uruchomić menu rozszerzone przytrzymujemy strzałkę w dół po prawej stronie pilota przez około 3 sekundy. Zmniejszenie do menu standardowego przytrzymujemy strzałkę w dół 3 sekundy
2. Funkcje w menu rozszerzonym
  - **Kalibracja drążka** – wykonujemy tylko w przypadku wymiany joystick, gdy joystick nie odbija do pozycji zerowej lub jak obracają się same śmigła w łódce bez ingerencji joystick. Kalibracja składa się z dwóch części. Pierwsza to kalibracja punktu zerowego a druga to odchyłeń. Po uruchomieniu funkcji kalibracja drążka wyświetli się komunikat o pozycji zerowej drążka. Nie dotykaj go do momentu wyświetlenia się komunikatu kalibracja zakończona. Następnie zatwierdzamy guzikiem zasilania i przechodzimy do kalibracji odchyłeń. Po uruchomieniu tej kalibracji chwyć drążek i kręć nim kółka (maksymalne okrąg) w prawą stronę do momentu aż wyświetli się kalibracja zakończona. Uruchomione funkcje trwają krótko dlatego trzeba je wykonać płynnie bez przerw.
3. Wersja łodzi – po wejściu do tej funkcji wyświetlają się 4 opcje łodzi. Wersja A – sam kompas; wersja B – kompas, GPS; wersja C – kompas, echosonda; wersja D – kompas, GPS, echosonda. Po wybraniu którejś z opcji i zatwierdzeniu przyciskiem zasilania zmieni się obraz na pierwszej stronie ekranu i będziemy mogli korzystać tylko z funkcji przypisanych w tej wersji.
4. **Jednostka temperatury** – w tej opcji do wyboru Celsjusze lub Fahrenheit
5. **Jednostka odległości** – do wyboru metry oraz stopa
6. **Język** – do wyboru język Polski i Angielski

## USTAWIENIA PRĘDKOŚCI SILNIKÓW

1. Funkcja ta pozwala zwolnić lub przyśpieszyć łódkę oraz ustawić równą pracę dwóch silników. W zależności od wersji oprogramowania. Tą funkcję uruchamiamy tylko i wyłącznie na brzegu:
  - Wersja 6.0 – wejdź do zakładki menu i przytrzymaj przycisk głośnika przez 3 sekundy. Następnie wyskoczy okno ustawień silnika. Przejście z silnika na silnik jest za pomocą przycisków +/- po lewej stronie pilota. Przycisk „SET” zwiększa moc silnika, Przycisk „ESC” zmniejsza moc silnika. Po ustawieniu silników naciskamy przycisk zasilania. Funkcja ustawienia silników zostaje zapisana.
  - Wersja 5.71, 5.81 - wejdź do zakładki menu i przytrzymaj przycisk „SET” przez 3 sekundy. Następnie wyskoczy okno ustawień silnika. Przejście z silnika na silnik jest za pomocą przycisku „GO” lewej stronie pilota. Przycisk „+/-” zwiększa lub obniża moc silnika. Po ustawieniu silników naciskamy przycisk „ESC” jako wyjście z ustawień. Funkcja ustawienia silników zostaje zapisana. Kolejne wejście do ustawień resetuje poprzednie ustawienia.
  - Wersja 5.5, 5.62 – w tej wersji nie da się ustawiać silników. Ustawienia silników tylko w dziale serwisu.





Po wybraniu tej funkcji ruszaj pilotem poziomo do płaszczyzny ziemi wykonując ruchy ósemkowe. Jeżeli będzie wykonana ta czynność musisz wykonać kalibrację łodzi.



Przed wybraniem tej funkcji odplyń około 5 metrów od brzegu. Wybierz z menu kalibrację łodzi i zatwierdź. Łódka automatycznie wykona sama kalibrację kompasu. UWAGA. Kalibrację kompasu proszę wykonać podczas gdy jest tafla na wodzie.

### KALIBRACJA JOYSTICKA

WERSJA 5.5 KALIBRACJA KOMPASU KALIBRACJA ŁODZI <b>KALIBRACJA JOYSTICKA</b> JEDNOSTKA TEMP. > JEDNOSTKA ODLEGŁOŚCI > SONAR > PODŚWIETLENIE EKRANU > TYP AKUMULATORÓW > WERSJA ŁODZI > TRYB PAROWANIA > JĘZYK > WYJŚCIE >	<b>RYH</b>  KALIBRACJA PUNKTU SPOCZYNKOWEGO DRAŻKA KONSOLI PROSZE NIE DOTYKAĆ DRAŻKA KONSOLI  KALIBRACJA ZAKOŃCZONA NACIŚNIJ PRZYCIŚK WYŁ ZASILANIA	<b>RYH</b>  USTAWIENIE ZAKRESU WYCHYLEŃ DRAŻKA KONSOLI PROSZE WYCHYLAĆ DRAŻEK DO POZ. MAKSYMALNYCH GÓRA-DÓŁ-PRAWO-LEWO  KALIBRACJA ZAKOŃCZONA NACIŚNIJ PRZYCIŚK WYŁ ZASILANIA	
---	---	--	--

Kalibracja joysticka powinna być wykonana w momencie kiedy po puszczeniu drążka obracają się śmigła w łódce. W przeciwnym wypadku nie wykonuj kalibracji .

### SONAR

WERSJA 5.5 KALIBRACJA KOMPASU KALIBRACJA ŁODZI KALIBRACJA JOYSTICKA JEDNOSTKA TEMP. > JEDNOSTKA ODLEGŁOŚCI > <b>SONAR</b> > PODŚWIETLENIE EKRANU > TYP AKUMULATORÓW > WERSJA ŁODZI > TRYB PAROWANIA > JĘZYK > WYJŚCIE >	SONAR C1 C2 <b>C3</b>
---	--------------------------------

Sonar C1 najmniejsza czułość, C3 największa czułość. Ryby duże są określane jako te które mają powyżej 30cm.

### JEDNOSTKA TEMPERATURY

WERSJA 5.5 KALIBRACJA KOMPASU KALIBRACJA ŁODZI KALIBRACJA JOYSTICKA <b>JEDNOSTKA TEMP.</b> > JEDNOSTKA ODLEGŁOŚCI > SONAR > PODŚWIETLENIE EKRANU > TYP AKUMULATORÓW > WERSJA ŁODZI > TRYB PAROWANIA > JĘZYK > WYJŚCIE >	JEDNOSTKA TEMP. <b>°C</b> °F
---	------------------------------------

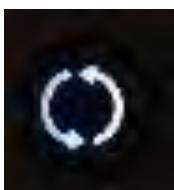
Możliwość wyboru jednostki temperatury.

### JEDNOSTKA ODLEGŁOŚCI

WERSJA 5.5 KALIBRACJA KOMPASU KALIBRACJA ŁODZI KALIBRACJA JOYSTICKA JEDNOSTKA TEMP. > <b>JEDNOSTKA ODLEGŁOŚCI</b> > SONAR > PODŚWIETLENIE EKRANU > TYP AKUMULATORÓW > WERSJA ŁODZI > TRYB PAROWANIA > JĘZYK > WYJŚCIE >	JEDNOSTKA ODLEGŁOŚCI <b>m</b> ft
---	--

Możliwość wyboru jednostki odległości.

## FUNKCJE SYSTEMU GPS ORAZ JEGO USTAWIANIE I ZAPAMIĘTYWANIE



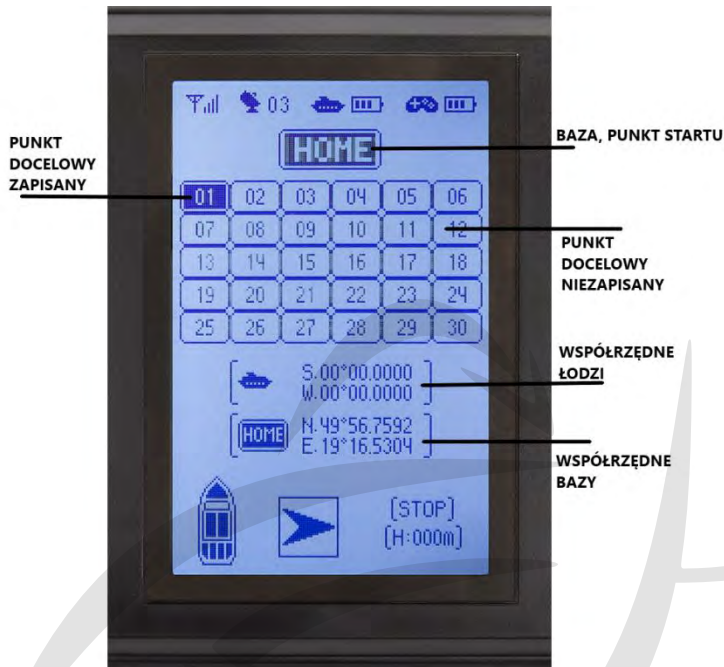
Przycisk uruchamiający wejście do systemu

- Łódka posiada bardzo zaawansowany system GPS z możliwością zapisu 31 punktów. Wejście do ustawień GPS jest po naciśnięciu przycisku wskazanego na obrazku powyżej. Po wejściu do ustawień GPS wyświetla się nam punkt **HOME** oraz 30 punktów docelowych do których automatycznie dopłyne łódka po ich zapisaniu.
- **HOME** oznacza bazę oraz miejsce z którego łódka wypływa oraz do którego wraca. Po zapisie punktu HOME możesz uzyskać informacje o odległości jaką przepłynęła łódka, jaką odległość ma do punktu docelowego, jaką odległość ma do punktu startu (HOME). Zapisanie punktu HOME oznacza że przypadku braku połączenia pomiędzy łódką a pilotem, łódka automatycznie wróci do punktu startu lub będzie tak długo płynąć aż nie złapie zasięgu z pilotem.
- **Punkty 1 – 30:** to docelowe punkty do których łódka będzie płynąć automatycznie po ich wcześniejszym zapisaniu.
- **Zapisywanie punktów** – zapisanie punktu odbywa się w bardzo prosty sposób. Wypływamy w miejsce docelowe w którym ma być zapisana pozycja. Wchodzimy do ustawień GPS. Za pomocą strzałek wybieramy pozycję do zapisu (HOME lub 1-30) i na pustym (nie zapisanym miejscu) naciskamy przycisk „**SET**”. Następuje podświetlenie



- danego miejsca w formie czarnej obwódki i potwierdzamy przyciskiem „GO”. Następuje pobranie współrzędnych i zostaje wydany sygnał dźwiękowy. Brak sygnału dźwiękowego może oznaczać błędnie zapisane miejsce co będzie wpływać na brak poprawności w pływaniu na GPS.
- **Kasowanie punktów** - Za pomocą strzałek wybieramy pozycję do skasowania (HOME lub 1-30) i na zapisanym miejscu przytrzymujemy przycisk „SET” tak długo aż z obwódki kolorze czarnym pojawi się obwódka przezroczysta. W tym momencie miejsce zostało skasowane.

#### Obrazek przedstawiający wyświetlacz GPS w wersji 6.0



- **Wybieranie zapisanych punktów GPS** – wejdź do ustawień GPS. Następnie najedź za pomocą strzałek na daną pozycję podświetloną w obwódce czarnej. Zacznie migać i wtedy zatwierdź przyciskiem „GO”. Został uruchomiony program automatycznego płynięcia za pomocą GPS. W momencie kiedy łódka dotrze do celu zostanie wydany sygnał dźwiękowy powiadamiający o dotarciu do celu. W przypadku kiedy łódka z nieokreślonych przyczyn płynie w złym kierunku (np. zakłócenia GPS) możesz przerwać funkcję GPS za pomocą powtórnego naciśnięcia przycisku „GO”. Łódka zatrzyma się i przejdzie do trybu manualnego.

#### ECHOSONDA

- Wykrywanie zarysu koryta rzeki, temperatury wody, głębokości wody, oraz miejsca występowania ryb w czasie rzeczywistym;
- Wyposażony w automatyczny podwodny wyłącznik zasilania; wyłącznik ten jest załączany kiedy łódka znajduje się w wodzie;
- Wykrywanie głębokości wody dla 4 poziomów: 2 do 5 metrów, 5 do 15 metrów, 15 do 20 metrów, i 20 do 30 metrów;
- Ikony informujące o wielkości ryb: duże, średnie, i małe;
- Czułość wykrywania obecności ryb na 3 poziomach: C1/C2/C3 – od niskiej do wysokiej

#### UWAGA

- Echosonda może działać tylko w wodzie. W momencie umieszczenia łódki na lądzie będzie pokazywać błędy. Po ponownym umieszczeniu w wodzie wraca do właściwego działania..
- Echosonda działa w wodzie o głębokości ponad 0,85 m.

**UWAGA: funkcja przesyłania danych zdalnie.**



W wersji oprogramowania 6.0 może zostać wywołana funkcja automatycznego przesyłania danych. Funkcja ta może się uruchomić w przypadku różnych sytuacjach:

- Zakłócenia środowiskowe, inna łódka na tym samym kanale, inne urządzenia na paśmie 2,4Ghz

**OBJAWY** – Łódka będzie mrugać światłami na przemian raz przód raz tył. Na wyświetlaczu pilota pojawi się obrazek który jest powyżej.

**ROZWIĄZANIE** – W przypadku objawów wyżej wymienionych należy nacisnąć przycisk **1 x „GO”** i **2 x „ESC”**. Następnie spływamy do brzegu łódką i zmieniamy kanał parowania.

## **ŁADOWARKA**

Ładowarka posiada wskaźniki zbudowane na diodach LED. Dioda świecąca na czerwono informuje że trwa ładowanie akumulatora. Po zakończeniu ładowania kolor świecenia diody zmienia się na zielony co oznacza, że akumulator jest całkowicie naładowany. Wyjąć akumulator z łódki lub zdjąć pokrywę akumulatora na łódce, połączyć wtyczkę adaptera ładowarki z akumulatorami i ładowarką i podłączyć ładowarkę do zasilania.

## **ŚRODKI OSTROŻNOŚCI**

- Antena jest przewodnikiem fal elektromagnetycznych i wyładowań atmosferycznych i bardzo łatwo przyciąga błyskawice i grzmoty, dlatego nie należy korzystać z łódki zanętowej podczas burzy.
- Niebezpiecznie jest korzystać z pilota zdalnego sterowania w sąsiedztwie materiałów wybuchowych. Dlatego należy unikać korzystania z łódki zanętowej w takich miejscach.

**SPECYFIKACJA TECHNICZNA PATROL „L” ORAZ „XL”**

Typ łódki	PATROL L	PATROL XL
Charakterystyka działania	D	D
Wielkość kadłuba	63.5*43.5*24 cm	75*47*28 cm
Typ kadłuba	Catamaran	Trimaran
Liczba koszy przynęty	2	2
Liczba haków	2	2
Pojemność kosza zasypowego przynęty	2 KG	4 KG
Antena wewnętrzna	⊙	⊙
Zakres zdalnego sterowania	500 m	500 m
Promień skrętu	0.5 m	0.5 m
Częstotliwość	2,4 GHZ	24 GHZ
Prędkość płynięcia	60 m/min.	60 m/min.
Autokontrola wadliwego działania	⊙	⊙
Bezprzewodowa modernizacja (udoskonalenie) oprogramowania	⊙	⊙
Uwalnianie przynęty przy zdalnym sterowaniu/hak	⊙	⊙
Płynięcie ze sterowaniem ręcznym / automatyczne	⊙	⊙
Oświetlenie na łódce	⊙	⊙
Lampki przednia i tylna	⊙	⊙
Wyłącznik zasilania łódki ZAŁ/WYŁ	Światła migoczą	Światła migoczą
Kosz zasypowy przynęty/Uwalnianie haka	Światła migoczą i akust. sygnał ostrz. zdalnego sterowania	Światła migoczą i akust. sygnał ostrz. zdalnego sterowania
GPS		
Dokładność pozycjonowania GPS	< 3 m	< 3 m
Czas do przechwycenia przez satelitę	1-2 min.	1-2 min.
Pomiar odległości	0-900 m	0-900 m
Liczba przechowywanych położeń	20	20
Powrót samoczynny w razie przerwy w łączności	⊙	⊙
Automatyczne płynięcie wg GPS	⊙	⊙
Wykrywacz obecności ryb		
Podwodny wyłącznik zasilania	⊙	⊙
Akustyczny sygnał ostrzegawczy o wykryciu obecności ryb	⊙	⊙
Głębokość wody	⊙	⊙
Zarys koryta rzeki	⊙	⊙
Zakres głębokości wody	2-30 m	2-30 m
Czułość	C1,C2,C3	C1,C2,C3
Akumulator łódki		
Ołowiowo-kwasowy(12 V / 10 Ah)	1-1.5 godz.	1-1.5 godz.
Litowy (11.1 V / 10 Ah)	1-1.5 godz.	1-1.5 godz.
Litowy (11.1 V / 20 Ah)	2-3 godz.	2-3 godz.